

Забавін В. О., Небрат С. Г.

Звіт

про розвідки археологічної експедиції МДУ  
в Володарському районі Донецької області у 2010 р.

*Забавін В.О. Відкритий лист ІА НАН України №  
136/003439 від 26.03.2010 р.*

*Дозвіл Державної служби з питань національної  
культурної спадщини № 22-115/10 від 30.04.2010 р.*

МАРІУПОЛЬ – 2010

ЗМІСТ

Вступ	3
Кременівка	4
Асланове - Приовражне	8
Висновки	10
Перелік знахідок	11
Список ілюстрацій	17
Додатки	19
Перелік умовних скорочень	42

## **Вступ**

У польовий сезон 2010 року археологічна експедиція Маріупольського державного університету продовжила роботи, спрямовані на виявлення, обстеження та поставлення на облік археологічних пам'яток Донбасу. Дослідження проводилися у Володарському районі Донецької області.

У роботі експедиції брали участь студенти-історики МДУ в рамках проходження обов'язкової археологічної практики, передбаченої навчальним планом підготовки ОКР «Бакалавр» спеціальності «Історія» і положенням «Про проведення практики студентів вищих навчальних закладів України». Робота експедиції проводилася з 1 липня по 31 вересня 2010 року, фінансування здійснювалося відповідно до бюджету за рахунок спецкоштів університету. Основною метою проведення археологічних розвідок було наукове обстеження пам'яток археології Північно-Східного Приазов'я (Рис. 1).

У ході польових робіт вирішувалися завдання виявлення і початкового вивчення нових, а також отримання сучасних даних про раніше виявлені об'єкти. Археологічні дослідження проводилися на підставі Відкритого листа форми 3 № 136/003439, виданого на ім'я Забавіна В. О. і дозволу Державної служби з питань національної культурної спадщини № 22-115/10. У підготовці польових щоденників, фото фіксації та складанні наукового звіту брали участь студенти та члени археологічного товариства МДУ. Графічні роботи виконані Соколовою П. Ю., Соколовою Т. С.

**Кременівка.**

Археологічною експедицією було проведено огляд заводненої балки Полкової (балка названа за однойменним населеним пунктом біля її витоків), лівої притоки р. Кальчик, басейну р. Кальміус, що проходить поблизу с. Кременівка Володарського району Донецької області (Рис. 2). Обстежені обидва береги балки в середній і нижній її течії, на ділянці довжиною 4,5 км (Рис. 3; 22).

Рельєф мікрорайону характеризується високо піднятими широкими гривами вододілів, які простягнулись на кілька кілометрів. Їх схили перетинають балки, а іноді скелями спускаються до річки (Рис. 20; 21). Ландшафт - степовий, мало наводнений. Місцями на зволжених ділянках збереглися незначні залишки деревної байрачної рослинності. У близькості від досліджених пам'яток знаходяться вже відомі археологічні пам'ятки. Зокрема, у 2-х км на північний схід від с. Кременівка на р. Кальчик в 1904 році експедицією під керівництвом Є. П. Трифільєва було розкопано десять курганів з похованнями ямної, катакомбної, зрубної культур і скіфів. В 5 км на північний захід від с. Кременівка на вододілі Кальчика і Калки наявна група з двадцяти п'яти курганів. Вісім з них були досліджені в 1977 році Донецькою експедицією ІА АН УРСР під керівництвом С. М. Братченко.

У 1,7 км на північний схід від центру села (в 300 м від траси Донецьк - Володарське), в безпосередній близькості від балки Полкової розташовується курганна група з трьох насипів (Рис. 3). Курган № 1 є найвищим у групі, в даний час не розорюється, витягнутий по лінії північ-північ-схід – південь-південь-захід. Його висота становить 2 м, абсолютна висота над рівнем моря - 88 м. У центрі насипу встановлений геодезичний знак ГУГК 3132, який і був прийнятий за умовний репер для пунктів, досліджених в околицях с. Кременівка. До кургану № 1 з північно-західного боку примикає насип кургану № 2. Курган № 2 має висоту до 0,5 м, розорюється. У 70 м на ПнПнЗ від них знаходиться курган № 3, висота насипу якого до 1 м. В даний час не розорюється.

Точні координати ГУГК 3132, отримані за допомогою системи GPS:

47 ° 20<sup>I</sup> 38.65<sup>II</sup> Пн.

37 ° 30<sup>I</sup> 00.70<sup>II</sup> С.

1. Кременівка, пункт 1 (Рис. 4).

Місцезнаходження розташоване в 2,16 км на ССЗ (328 °) від Р. Відмічені поодинокі знахідки кременю у розмивах на схилах правого

припливу балки Полкової (Рис. 10.1,2). Кремень покритий інтенсивною патиною. Місцезнаходження, з певною часткою ймовірності, можна віднести до часу верхнього палеоліту.

#### 2. Кременівка, пункт 2 (Рис. 4).

У 1,42 км (326 °) від Р, в 300 м вгору за течією балки Полкової від магістрального газопроводу (Рис. 18;19) в обривах правого високого берега на глибині 60 - 70 см від сучасної поверхні відзначені знахідки фрагментів червоноглиняної гончарної середньовічної кераміки і кістки великої тварини (Рис. 11.1,2; 17.12,14). Місцезнаходження, ймовірно, можна ідентифікувати як кочовище салтово-маяцької культури.

#### 3. Кременівка, пункт 3 (Рис. 4).

В 1 км (305 °) від Р на мису правого високого берега балки Полкової в промоїнах дернового шару трапляються поодинокі знахідки незначних фрагментів червоноглиняної гончарної кераміки середньовічного часу (Рис. 23).

#### 4. Кременівка, пункт 4 (Рис. 5).

У 1,2 км на північ-північ-схід від с. Кременівка, в 0,88 км (300 °) від Р, по правому березі балки Полкової, на першій надзаплавній терасі (висота над рівнем води в струмку 4,5 - 5,5 м) було досліджено поселення епохи пізньої бронзи. Мис похило, під кутом 5-10°, спускається до урізку води. Місцевість не була зорана (Рис. 24; 25). Пам'ятка фіксувалася за виявленими на поверхні кістками тварин і численними фрагментами кераміки в вимоїнах дернового шару (Рис. 27). Орієнтовна ділянка, на якій трапляються знахідки – 130×100 м. Стратиграфію поселення простежити не вдалося, так як шурфування не здійснювалося. Проте, пункт перетинається кількома сучасними невеликими балочками і промоїнами (Рис. 26; 28), завдяки яким в кількох місцях фіксувалися значні скупчення каменів, можливо, антропогенного характеру (фундаменти осель?). До цих скупчень чітко прив'язуються виходи на поверхню кераміки і обпалених кісток тварин.

Більшість знахідок є фрагменти стінок червоноглиняного посуду, зустрічаються фрагменти вінчиків (24) та придонні частини горщиків (6). Кераміка ліпна, в тісті велика домішка річкового піску, іноді зустрічаються дрібні вкраплення слюди, жорстви або шамоту. Посуд прикрашений орнаментом, утвореним прокресленими лініями, вдавленнями, валиками і розчосами. Зовнішня поверхня більшості горщиків добре

загладжена, рідше шорстка, коричневого, чорного або жовтуватого кольорів (іноді плямами через нерівномірність випалу). Внутрішня поверхня чорного, сірого або сірувато-коричневого кольорів. Товщина стінок 0,5 - 1,2 см, днищ 1 - 1,5 см. Кераміка поселення представлена в основному горщиками з плавно опуклим корпусом і судинами банкової форми (Рис. 12; 13). Для горщиків характерний прямий або відігнутий назовні вінчик з сплющеним або округлим зрізом, слабо або добре виділена шийка і плічка, плавно переходять у більш-менш розширений тулуб. Деякі з них орнаментовані в місці переходу шийки в корпус відтягнутим пружком, овальним або трикутним в перетині. Валики гладкі або прикрашені косими насічками або пальцевими вдавленнями. Всього відзначено 22 фрагмента, прикрашених орнаментом або валиком, в тому числі валиком – 8 фрагментів. У колекції поселення також представлені кілька крем'яних виробів і відщепів без вторинної обробки – всього 19 (Рис. 10.3-21). Всі крем'яні знаряддя без патини, кілька виробів зі слідами перебування у вогні. Виявлено два керамічних вироби (Рис. 11.5,6; 15.4,10), фрагмент виробу з вохри яскраво червоного кольору (Рис. 11.4), виріб з каменю (розтиральник), що являє собою округлу гальку діаметром 5,0 - 5,5 см (Рис. 11,7; 15.1), а також один бронзовий виріб (Рис. 11.3; 15.2).

З певною часткою ймовірності до матеріалів поселення також може бути віднесена випадкова знахідка свердленої кам'яної сокири, що зберігається в Кременівському відділі краєзнавчого музею Володарського району (Рис. 11.8; 15.3). За інформацією, отриманою від завідувачої відділом Седлецької Є. І., знахідка надійшла до музею від місцевого пастуха і походить, зі слів останнього, з вищезазначеної тераси. Кам'яна сокира-молот виготовлена з каменю сірого кольору. Довжина 9,3 см. Торець обуху сплющений. Бойок клиновидний. Канал свердління циліндричний. Діаметр отвору 2 см. Виріб зашлифований.

У південно-східній частині мису простежуються грабіжницькі перекопи. Дев'ять ям, неправильної форми (розмірами 1,5-2 × 1-1,5 м) розташовані хаотично по відношенню до сторін світу і до один одного і займають загальну площу 15-20×10-15 м (Рис. 5). Стінки, дно грабіжницьких шурфів і відвали сильно заплили, на теперішній час задерновані. За відомостями, отриманими від місцевих мешканців, порушення цілісності пам'ятки були заподіяні невідомими особами в кінці 80-х – початку 90-х років минулого сторіччя. Матеріал поселення Кременівка-4 дозволяє говорити про належність пам'ятки до зрубної культури.

#### 5. Кременівка, пункт 5 (Рис. 4).

У 0,92 км (294 °) від Р в вимоїнах дернового шару на схилі правого берега балки Полкової була виявлена одинична знахідка патинованого кременю. Відщеп з незначними слідами підправки ретушшю (Рис. 4.22). Місцезнаходження, з певною часткою ймовірності, можна віднести до часу верхнього палеоліту.

#### 6. Кременівка, пункт 6 (Рис. 5).

У 250 м від пункту 4, нижче за течією, на сусідньому мису було досліджено поселення (Рис. 29 – 32). Виявлено в 0,8 км на північ-захід-захід (300 °) від Р (у 250 м до північ-схід-схід від вівцеферми), по правому березі балки Полкової, на першій надзаплавній терасі (висота над рівнем води в струмку 4,5 - 5,0 м). Місцевість не була зорана. Пам'ятка фіксувалася за виявленими на поверхні кістками тварин і численними фрагментами чорноглиняної кераміки в вимоїнах дернового шару. Орієнтовна площа поширення знахідок - 50×100 м. Стратиграфію поселення простежити не вдалося, так як шурфування не здійснювалося. У колекції поселення два вироби з кременю (Рис. 10.23,24) і 30 фрагментів кераміки (Рис. 14), у тому числі: 18 фрагментів з вінцем і 3 фрагмента придонної частини посудини. Відзначено 13 фрагментів, прикрашених орнаментом або валиком, в тому числі валиком – 4 фрагменти. Матеріали поселення дозволяють говорити про приналежність пам'ятки до зрубної культури.

#### 7. Кременівка, пункт 7 (Рис. 4).

Місцезнаходження розташоване в 0,94 км на південь-захід-захід (247 °) від Р (в 0,5 км нижче за течією балки Полкової від поселення К.6) і маркірується випадковою знахідкою на лівому березі в заплаві струмка крем'яного відщепу зі слідами обробки і підправлення ретушшю (Рис. 10.25). Кремінь не має слідів патини. Місцезнаходження, з певною часткою ймовірності, можна віднести до доби бронзи.

### **Асланове - Приовражне.**

Внаслідок розвідки верхів'їв балки Грековатої, правої притоки р. Кальміус, були оглянуті обидва рукави від витоків до місця їх злиття в єдине русло, а також прилеглі території, що знаходяться в межах Володарського району (Рис. 6). Обидва припливи обводнені. Лівий приплив носить назву Байдалова балка (іменується місцевими жителями балкою Приовражненською). Верхів'я балки Байдалової знаходиться в межах села Приовражне і зливається з балкою Грековатої в єдиний водотік в 3 км нижче за течією.

У зазначеному районі в 1998 і навесні 2010 року були проведені археологічні розвідки співробітниками Донецького обласного краєзнавчого музею в ході робіт з обстеження археологічних об'єктів на території Зорянської сільради Володарського району. У результаті обстеження археологічною експедицією МДУ були виявлені наступні археологічні пам'ятки.

У 1,3 км на захід від північної околиці с. Приовражне, на вододілі між балками Чернеча і Грековатої (праві притоки р. Кальміус) була обстежена курганна група, що складається з двох насипів (Рис. 7).

Курган № 1 має округлий в плані насип, висотою 0,8 м і діаметром 20 м. Насип кургану споруджений з ґрунту і каменя, задернований, з усіх боків оточений кільцем чагарнику. Курган був виявлений в 1998 році співробітниками Донецького обласного краєзнавчого музею в ході робіт з обстеження археологічних об'єктів на території Зорянської сільради Володарського району та отримав порядковий № 0604048 (Рис. 8).

Курган № 2 розташований в 200 м до північного сходу від кургану № 1, має округлу в плані насип, діаметр - 21 м, висота - до 0,3 м. Курган піддається систематичному розорюванню. Точні координати пам'ятки, отримані за допомогою системи GPS:

47 ° 15<sup>I</sup> 38.56<sup>II</sup> Пн

37 ° 36<sup>I</sup> 58.53<sup>II</sup> С.

8. ст. Асланове, пункт 1 (Рис. 7).

На вершині вододілу між балкою Грековатої і р. Кальчик (басейн р. Кальміус), на орному полі в 250 м до північного сходу від ст. Асланове і в 150 м на схід від залізничних колій були виявлені фрагменти гончарних посудин, що представляють собою маловиразні уламки червоноглиняної гончарної середньовічної (салтово-маяцької) амфори.



9. с. Приовражне, пункт 1 (Рис. 7).

В 1,9 км до південь-захід-захід від с. Приовражне на пологому схилі вододілу між балками Грековатої і Байдалової (праві притоки р. Кальміус) був виявлений невиразний фрагмент гончарної товстостінної червоноглиняної посудини салтово-маяцької культури.

10. с. Приовражне, пункт 2 (Рис. 7).

У 1,5 км на захід від с. Приовражне (у 50 м до південь-південь-захід від вищезазначеної курганної групи) на орному полі був виявлений фрагмент посудини, що представляє собою маловиразний уламок гончарної червоноглиняної середньовічної амфори салтово-маяцької культури.

11. с. Приовражне, пункт 3 (Рис. 7).

В 1 км до північного заходу від села Приовражне на схилі правого берега балки Грековатої (права притока р. Кальміус) був знайдений невиразний фрагмент гончарної червоноглиняної посудини салтово-маяцької культури.

12. с. Приовражне, пункт 4 (Рис. 7).

На південній околиці с. Приовражне на схилі правого берега балки Байдалової (ліва притока балки Грековатої правої притоки р. Кальміус) був знайдений невиразний фрагмент ліпної чорноглиняної кераміки і невеликий відщеп кременю без слідів вторинної обробки (Рис. 10.26)..

13. с. Приовражне, пункт 5 (Рис. 7).

У 1,65 км на південь від села Приовражне на мису лівого берега балки Байдалова, лівої притоки балки Грековатої (права притока р. Кальміус) виявлені фрагменти кераміки епохи середньовіччя і один керамічний виріб (Рис. 11.9; 17.13). Знахідки розташовуються на задернованому березі і на ділянці зораного поля. Місцезнаходження було виявлено в 1998 році співробітниками Донецького обласного краєзнавчого музею в ході робіт з обстеження археологічних об'єктів на території Зорянської сільради Володарського району (кочовище «Байдалова-Б») і отримало порядковий № 0604081 (Рис. 9).

**Висновки.**

У результаті розвідок у Володарському районі Донецької області в польовий сезон 2010 року археологічною експедицією Маріупольського державного університету було виявлено ряд нових археологічних пам'яток і уточнено місце розташування і ситуація на вже відомих об'єктах.

У ході обстеження на території Зорянської сільради Володарського району та огляду заводненої балки Полкової, лівого припливу р. Кальчик (правої притоки р. Кальміус), що проходить поблизу с. Кременівка Володарського району Донецької області були виявлені наступні пам'ятки (пункти):

- два місцезнаходження епохи пізнього палеоліту;
- два поселення зрубної культури доби пізньої бронзи;
- два місцезнаходження епохи бронзи;
- шість кочовищ епохи середньовіччя.

Оцінюючи загальний стан археологічних об'єктів, слід зазначити, що найбільш піддається руйнуванню виявлене поселення доби пізньої бронзи біля с. Кременівка (пункт 4). Характер і ступень природнього та антропогенного впливу дозволяє говорити про аварійний стан пам'ятки. Крім того, обстежено вже відоме кочовище середньовічного часу у с. Приовражне, пункт 5 («Байдалова-Б»). Уточнена ситуація щодо кургану, розташованого в 1,3 км на захід від північної околиці с. Приовражне, на вододілі між балками Чернеча і Грековатої. Встановлено, що в 200 м до північного сходу від кургану № 0604048 знаходиться ще один насип, діаметром 21 м і висотою до 0,3 м. Таким чином, пам'ятка археології на північно-західній околиці с. Приовражне є курганною групою і складається з двох насипів.

## **Перелік знахідок.**

### **Кременівка, пункт 1.**

- Скребачка на масивному відщепі зі слідами підправки ретушшю з двох сторін (Рис. 10.1).
- Пластина з односторонньою ретушшю 39×13 мм. Одна з площин покрита желвачною кіркою (Рис. 10.2).

### **Кременівка, пункт 2.**

- Фрагменти стінок гончарної судини, що представляють собою маловиразні уламки червоноглиняної середньовічної амфори (3 шт.);
- Фрагмент верхньої частини червоноглиняної гончарної судини (глечик) з наміченим формованим носиком-зливом (Рис. 11.1; 17.14).
- Уламок керамічного пряслиця, виготовленого із стінки червоноглиняної середньовічної судини. Зовнішній діаметр - 40 мм, діаметр отвору - 2,5 мм, товщина стінки - 6 мм (Рис. 11.2; 17.12).

### **Кременівка, пункт 3.**

- Поодинокі знахідки незначних фрагментів червоноглиняної гончарної кераміки середньовічного часу.

### **Кременівка, пункт 4.**

- Бронзовий виріб (заготівка шила?) – кований чотиригранний в перетині стрижень ромбічної форми, загальною довжиною 44 мм, ширина в центральній частині – 7 мм, по краях – 5 мм, товщина – 3-4 мм (Рис. 11.3; 15.2).
- Фрагмент виробу з вохри яскраво-червоного кольору (Рис. 11.4).
- Заготівка для пряслиця (?). Один край обламаний. Виготовлено з фрагмента керамічної стінки. Виріб округлої форми, діаметром 5 см (Рис. 11.5; 15.10).
- Прясельце (грузило?), виготовлено з фрагменту дінця посудини з двома просвердленими отворами в ньому. На поверхні черепка, біля одного з отворів відзначені сліди керну. Діаметр отворів 0,8 см (Рис. 11.6; 15.4).
- Розтиральник, що являє собою округлу гальку діаметром 5,0 - 5,5 см (Рис. 11,7; 15.1).
- Пластина без слідів ретуші 25×12 мм (Рис. 10.3).
- Відщеп без ретуші і слідів обробки (Рис. 10.4).
- Відщеп з односторонньою ретушшю (Рис. 10.5).
- Відщеп з легкою ретушшю (Рис. 10.6).

- Платівка без слідів ретуші 22×15 мм (Рис. 10.7).
- Відщеп без ретуші зі слідами перебування у вогні (Рис. 10.8).
- Відщеп без слідів обробки, покритий легкою патиною (Рис. 10.9).
- Платівка з односторонньою ретушшю, зі слідами перебування у вогні 29×14 мм (Рис. 10.10).
- Відщеп без ретуші, зі слідами обробки (Рис. 10.11).
- Відщеп (луска) без слідів обробки (Рис. 10.12).
- Платівка з двостороннім ретушшю, верхній край затуплений (Рис. 10.13; 15.9).
- Відщеп із слідами обробки, без ретуші (Рис. 10.14).
- Платівка з односторонньою ретушшю 17 × 36 мм (Рис. 10.15).
- Відщеп із слідами обробки (Рис. 10.16).
- Відщеп без слідів обробки (Рис. 10.17).
- Відщеп без слідів обробки (Рис. 10.18).
- Відщеп із слідами обробки, одна сторона слабо підправлена ретушшю (Рис. 10.19).
- Відщеп із слідами обробки (Рис. 10.20).
- Масивний відщеп із слідами обробки (Рис. 10.21).
- Фрагмент стінки судини з елементом орнаменту у вигляді неглибоких лунок розташованих дугою (Рис. 12.1; 15.8).
- Фрагмент тонкостінної миски з вінцем (Рис. 12 .2).
- Фрагмент посудини з вінцем. Під ним намічається валик (Рис. 12.3).
- Фрагмент посудини з валиком. Валик масивний, в перетині округлий (Рис. 12.4).
- Фрагмент посудини з вінцем і валиком під ним. Вінець злегка відігнутий назовні. Валик прикрашений насічками підовальної форми (Рис.12.5; 16.1).
- Фрагмент товстостінної посудини з вінцем і слабо вираженим валиком. По верху вінчика нанесений орнамент у вигляді косих насічок (Рис. 12.6).
- Фрагмент посудини з вінцем та валиком. Вінець закруглений. Пружок круглий у перетині, прикрашений нігтьовими вдавленнями (Рис. 12.7; 16.6).
- Фрагмент стінки тонкостінного горщика. На поверхні нанесений орнамент у вигляді тонких прокреслених ліній, виконаних гострим предметом (Рис. 12.8; 16.15).
- Фрагмент стінки судини з елементом орнаменту у вигляді перехресних врізаних ліній (Рис. 12.9; 16.16).

- Фрагмент стінки судини з елементом орнаменту у вигляді прокреслених ліній, що утворюють трикутник (Рис. 12.10; 16.13).
- Фрагмент стінки судини прикрашений прокресленими лініями у вигляді ялинкового орнаменту (Рис. 12.11; 16.14).
- Фрагмент стінки судини з елементом орнаменту. На поверхні прокреслена тонка лінія, під нею - нігтьове вдавлення (Рис. 12.12; 16.5).
- Фрагмент посудини з відігнутих вінцем. По горлу нанесений орнамент у вигляді глибоких насічок (Рис. 12.13; 16.12).
- Фрагмент тонкостінної посудини з вінцем. По горлу нанесений орнамент у вигляді глибоких насічок (Рис. 12.14).
- Фрагмент тонкостінної посудини з вінцем. По горлу нанесені врізані лінії, розташовані під кутом один до одного (Рис. 12.15; 16.11).
- Фрагмент посудини з вінцем, який має потовщення з зовнішньої сторони (Рис. 12.16).
- Фрагмент посудини з вінцем (Рис. 12.17).
- Фрагмент посудини з вінцем, скошеним всередину (Рис. 6.18).
- Фрагмент посудини з вінцем (Рис. 12.19).
- Фрагмент посудини з вінцем (Рис. 12.20).
- Фрагмент посудини з вінцем (Рис. 12.21).
- Фрагмент посудини з вінцем (Рис. 12.22).
- Фрагмент посудини з вінцем (Мал. 12.23).
- Фрагмент посудини з вінцем (Рис. 12.24).
- Фрагмент посудини з вінцем (Рис. 12.25; 16.7).
- Фрагмент посудини з вінцем (Рис. 12.26).
- Фрагмент посудини з вінцем, нижче якого простежуються вдавлення округлої форми (Рис. 12.27).
- Фрагмент стінки судини зі слабо вираженим валиком, прикрашеним вдавленнями палички (Рис. 12.28).
- Фрагмент стінки судини з елементом орнаменту у вигляді косо розташованих поздовжніх вдавлення (Рис. 12.29).
- Фрагмент посудини з вінцем і валиком. Вінець сильно відігнутий, закруглений. Наліпний валик у перетині округлої форми. Реконструюється діаметр посудини по горлу – 18 см (Рис. 13.1; 16.2).
- Фрагмент придонної частини посудини зі слабо вираженим піддоном. Реконструюється діаметр посудини по дну – 9 см (Рис. 13.2).
- Фрагмент придонної частини посудини зі слабо вираженим піддоном. Реконструюється діаметр посудини по дну – 14 см (Рис. 13.3).

- Фрагмент придонної частини посудини з ледь наміченим піддоном, злегка підлощений (Рис. 13.4).

- Фрагмент посудини з вінцем. Під вінцем нанесений орнамент у вигляді заштрихованих трикутників вершинами вгору. Орнамент нанесений врізаними лініями (Рис. 13.4; 16.3).

- Фрагмент посудини з наліпним вушком. У вушку зроблено наскрізний отвір діаметром 0,8 см (Рис. 12.30; 16.17).

- Фрагмент придонної частини посудини з наміченим піддоном (Рис. 6.31).

- Фрагмент посудини, зі скошеним у всередину вінцем, потовщеним з зовнішнього боку (Рис. 12.32).

- Фрагмент посудини з валиком і елементом орнаменту. Ледве намічений валик підтрикутний в перетині. Під валиком - орнамент у вигляді нанесених косих прокреслених ліній. Фрагмент сильно закопчений (Рис. 12.33).

- Фрагмент придонної частини посудини з ледь наміченим піддоном (Рис. 12.34).

- Фрагмент посудини з елементом орнаменту у вигляді прокреслених ліній. У тесті значна домішка слюди (Рис. 12.35).

- Фрагмент дна посудини з відбитками трави на зовнішній стороні (Рис. 12.36).

#### **Кременівка, пункт 5.**

- Відщеп з незначними слідами підправки ретушшю (Рис. 10.22).

#### **Кременівка, пункт 6.**

- Відщеп із слідами обробки на одній стороні (Рис. 10.23).

- Платівка без слідів обробки 22×10 мм (Рис. 10.24).

- Фрагмент посудини з вінцем, прикрашеним пальцевими вдавненнями. Під ним простежено наскрізні отвори діаметром 0,5 см (Рис. 12.37).

- Фрагмент посудини з вінцем, скошеним всередину (Рис. 14.1).

- Фрагмент посудини з вінцем, потовщеним з зовнішнього боку (Рис. 14.2).

- Фрагмент посудини з елементом орнаменту у вигляді вдавнення палички у формі неглибокої лунки (Рис. 14.3).

- Фрагмент посудини з вінцем (Рис. 14.4).

- Фрагмент посудини з масивним, злегка скошеним вінцем (Рис. 14.5).

- Фрагмент посудини з вінцем, скошеним назовні (Рис. 14.6).
- Фрагмент стінки судини, прикрашений вдавленням палички (Рис. 14.7).
- Фрагмент посудини з вінцем (Рис. 14.8).
- Фрагмент тонкостінної посудини з вінцем. Нижче вінчика простежено елемент орнаменту у вигляді прокреслених трикутників, звернених вершинами вгору (Рис. 14.9; 17.7).
- Фрагмент посудини з вінцем (Рис. 14.10).
- Фрагмент посудини з вінцем (Рис. 14.11).
- Фрагмент стінки посудини з наліпним валиком, округлим в перетині (Рис. 14.12).
- Фрагмент посудини з вінцем. Прикрашений косими прокресленими лініями (Рис. 14.13).
- Фрагмент стінки судини прикрашений під вінцем відбитком намотаної на паличку мотузки (Рис. 14.14; 17.6).
- Фрагмент посудини з вінцем і елементом орнаменту. Віночок сильно відігнутий, сплющений зверху. Прикрашений косими прокресленими лініями (Рис. 14.15; 17.3).
- Фрагмент посудини з вінцем зі слідами нагару (Рис. 14.16).
- Фрагмент придонної частини посудини з піддоном (Рис. 14.17).
- Фрагмент посудини з відігнутим заокругленим вінчиком (Рис. 14.18; 17.1).
- Фрагмент посудини з вінцем зі слідами нагару (Рис. 14.19; 17.2).
- Фрагмент стінки посудини з валиком і нанесеними по ньому клиноподібними вдавленнями (Рис. 14.20; 17.9).
- Фрагмент стінки посудини з потужним наліпним валиком. Валик овальний у перетині, розчесаний косими вдавленнями (Рис. 14.21; 17.10).
- Фрагмент придонної частини посудини (Рис. 14.22).
- Фрагмент придонної частини посудини (Рис. 14.23).
- Фрагмент тонкостінної судини з масивним наліпним валиком (Рис. 14.24).
- Фрагмент стінки посудини з відбитками перевитого шнура з зовнішнього боку і глибокими розчосами з внутрішньої сторони (Рис. 14.25; 17.8).
- Фрагмент посудини з вінцем, прикрашеним овальними вдавленнями (Рис. 14.26; 17.5).
- Фрагмент посудини з вінцем і валиком. Вінчик відігнутий назовні,

закруглений. Під ним масивний налепной валик, овальний у перетині, прикрашений нігтьовими вдавленнями (Рис. 14.27).

- Фрагмент посудини з вінцем, скошеним назовні (Рис. 14.28).

- Фрагмент посудини з вінцем, скошеним у всередину. Нижче прикрашений прокресленими тонкими косими лініями (Рис. 14.29; 17.4).

#### **Кременівка, пункт 7.**

- Відщеп із слідами обробки. Підправлено ретушшю (Рис. 10.25).  
Асланове, пункт 1.

#### **Приовражне, пункт 1.**

- Фрагмент гончарного товстостінного червоноглиняного середньовічного горщика салтово-маяцької культури.

#### **Приовражне, пункт 2.**

- Маловиразний уламок гончарної червоноглиняної середньовічної амфори салтово-маяцької культури.

#### **Приовражне, пункт 3.**

- Фрагмент гончарної червоноглиняної середньовічної посудини салтово-маяцької культури.

#### **Приовражне, пункт 4.**

- Невиразний фрагмент ліпної чорноглиняної кераміки.
- Невеликий кремінний відщеп без слідов вторинної обробки (Рис. 10.26).

#### **Приовражне, пункт 5.**

- Фрагмент гончарної судини, маловиразний уламок червоноглиняної середньовічної (салтово-маяцької) амфори.

- Незначний фрагмент ліпної чорноглиняної судини, поверхня прикрашена ангобом.

- Керамічне пряслице, виготовлено із стінки червоноглиняної середньовічної посудини. Зовнішній діаметр – 45 - 50 мм, діаметр отвору – 8 мм, товщина стінки – 7 мм (Рис. 11.9; 17.13).



## Список ілюстрацій.

Рис. 1. Карта-схема розташування досліджених пунктів.

Рис. 2. Карта розташування с. Кременівка Володарського району.

Рис.3. План-схема розташування пам'яток археології у с. Кременівка Володарського району Донецької області.

Рис. 4. Кременівка. Балка Полкова.

Рис.5. Кременівка, пункти 4, 6.

Рис. 6. Карта розташування ст. Асланове Донецької залізниці і с. Приовражне Володарського району Донецької області.

Рис. 7. План-схема розташування пам'яток археології у ст. Асланове Донецької залізниці і с. Приовражне Володарського району Донецької області.

Рис. 8. Володарський район, Зорянська с/р, курган № 0604048.

Рис. 9. Володарський район, Зорянська с/р, пункт № 0604080.

Рис. 10. Матеріали розвідок АЕ МДУ в Володарському районі у 2010 році. Кремень.1,2 - Кременівка, п. 1; 3-21 - Кременівка, п. 4, 22 - Кременівка, п. 5; 23,24 - Кременівка, п. 6; 25 - Кременівка, п. 7; 26 - Приовражне, п. 4.

Рис.11. Матеріали розвідок АЕ МДУ в Володарському районі у 2010 році: 1,2 - Кременівка, пункт 2; 3-8 - Кременівка, пункт 4; 9 - Приовражне, пункт 5.

Рис.12. Матеріали розвідок АЕ МДУ в Володарському районі у 2010 році: 1-36 - Кременівка, пункт 4; 37 - Кременівка, пункт 6.

Рис.13. Матеріали розвідок АЕ МДУ в Володарському районі у 2010 році. Кременівка, пункт 4.

Рис.14. Матеріали розвідок АЕ МДУ в Володарському районі у 2010 році. Кременівка, пункт 6.

Рис. 15. Матеріали розвідок АЕ МДУ в Володарському районі у 2010 році. Кременівка, пункт 4.

Рис.16. Матеріали розвідок АЕ МДУ в Володарському районі у 2010 році. Кременівка, пункт 4.

Рис. 17. Матеріали розвідок АЕ МДУ в Володарському районі у 2010 році. 1-11 – Кременівка, пункт 6, 12,14 – Кременівка, пункт 2, 13 – Приовражне, пункт 5.

Рис. 18. Кременівка, пункт 2.

Рис. 19. Кременівка, пункт 2.

Рис.20. Балка Полкова.

Рис.21. Кременівка, північна околиця.

Рис.22. Балка Полкова в середній течії.

Рис.23. Кременівка, пункт 3.

Рис.24. Кременівка, пункт 4.

Рис.25. Кременівка, пункт 4.

Рис.26. Кременівка, пункт 4.

Рис.27. Кременівка, пункт 4.

Рис.28. Кременівка, пункт 4.

Рис.29. Кременівка, пункт 6.

Рис.30. Кременівка, пункт 6.

Рис.31. Кременівка, пункт 6.

Рис.32. Кременівка, пункт 6.



*Рис. 1. Карта-схема розташування досліджених пунктів.*



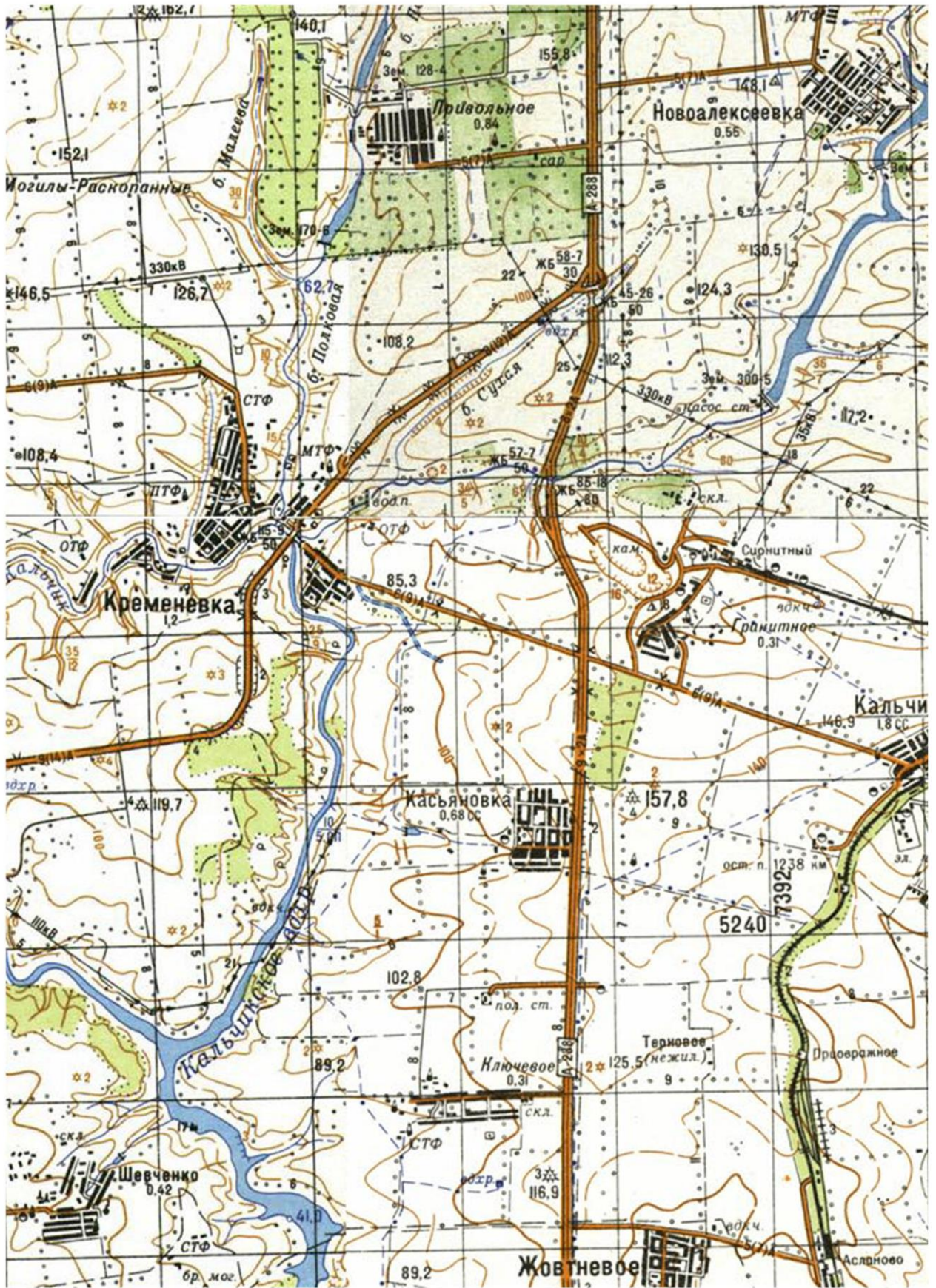


Рис. 2. Карта розташування с. Кременівка Володарського району.



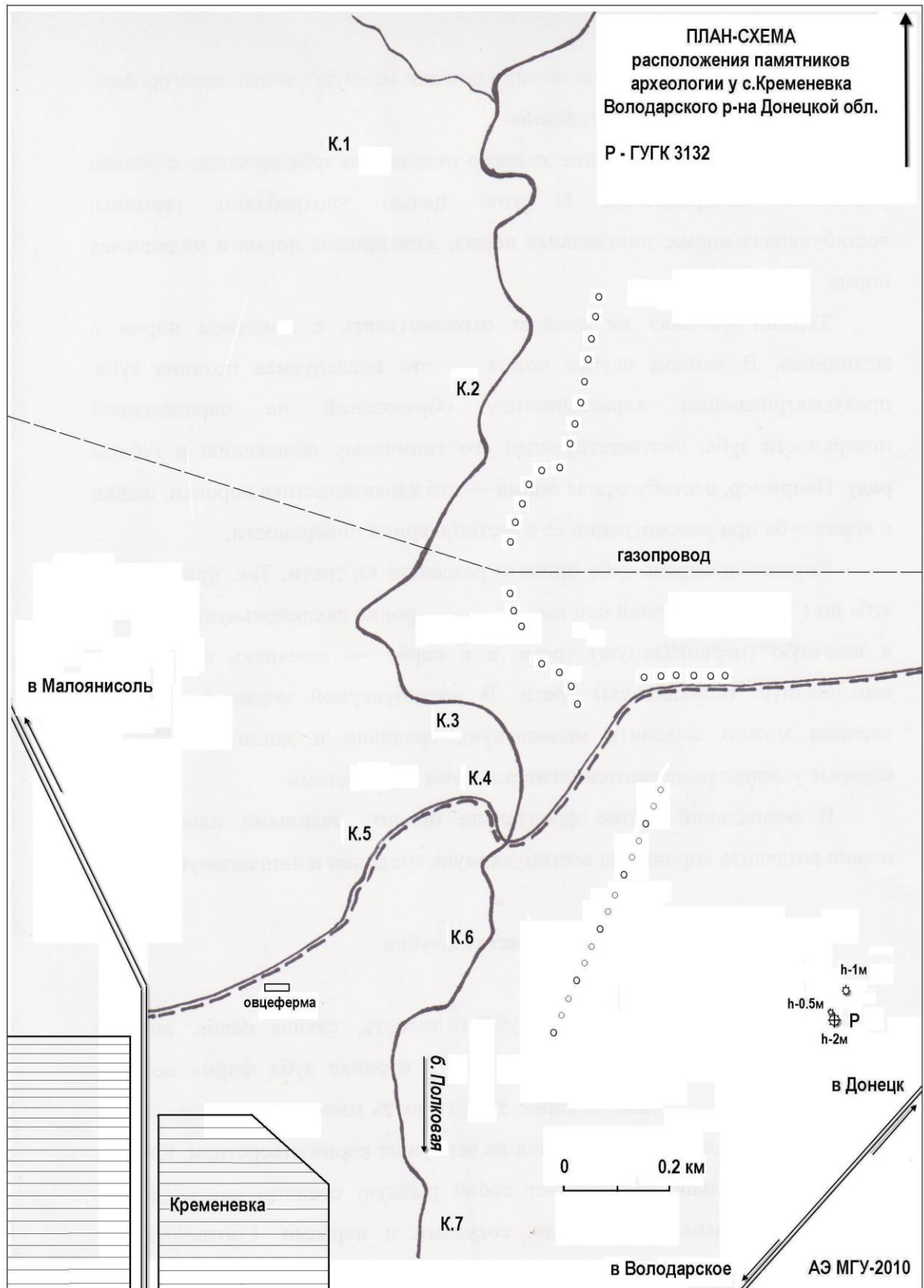
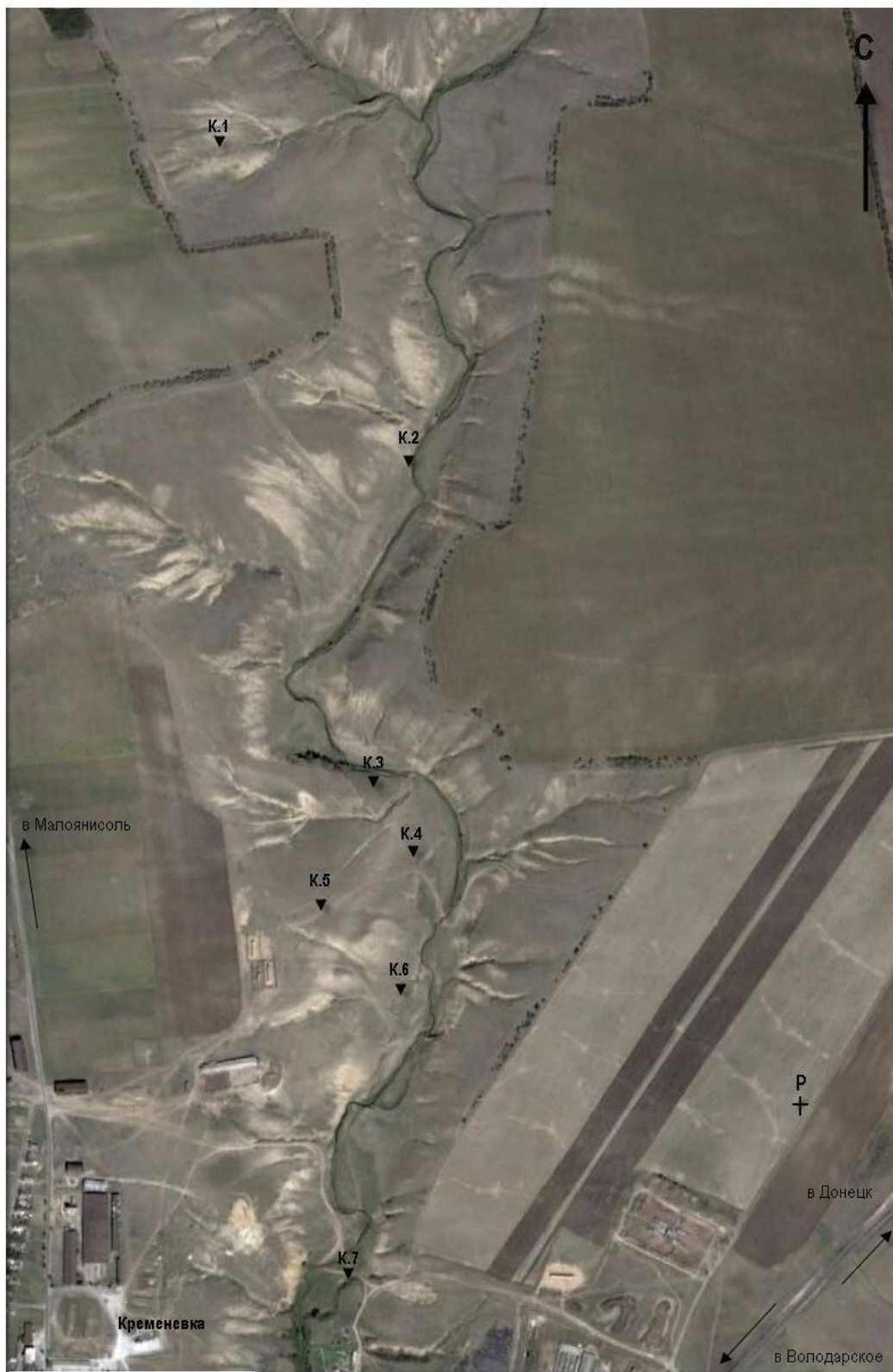


Рис. 3. План-схема розташування пам'яток археології у с. Кременівка Володарського району Донецької області.

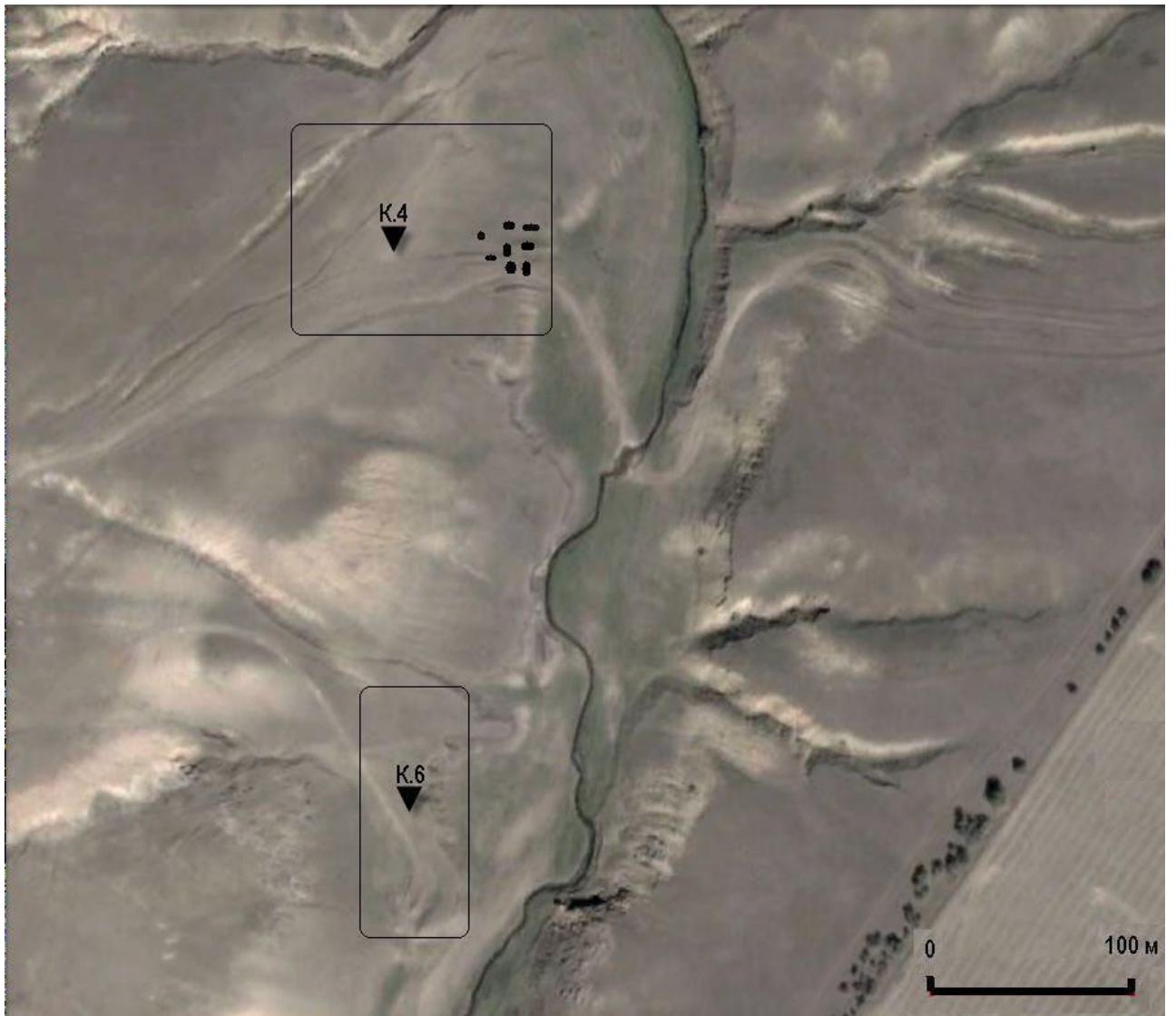


с.Кременевка /б.Полковая/  
Р - ГУГК 3132

0 0.1 0.2 км

АЭ МГУ - 2010

Рис. 4. Кременівка. Балка Полкова.

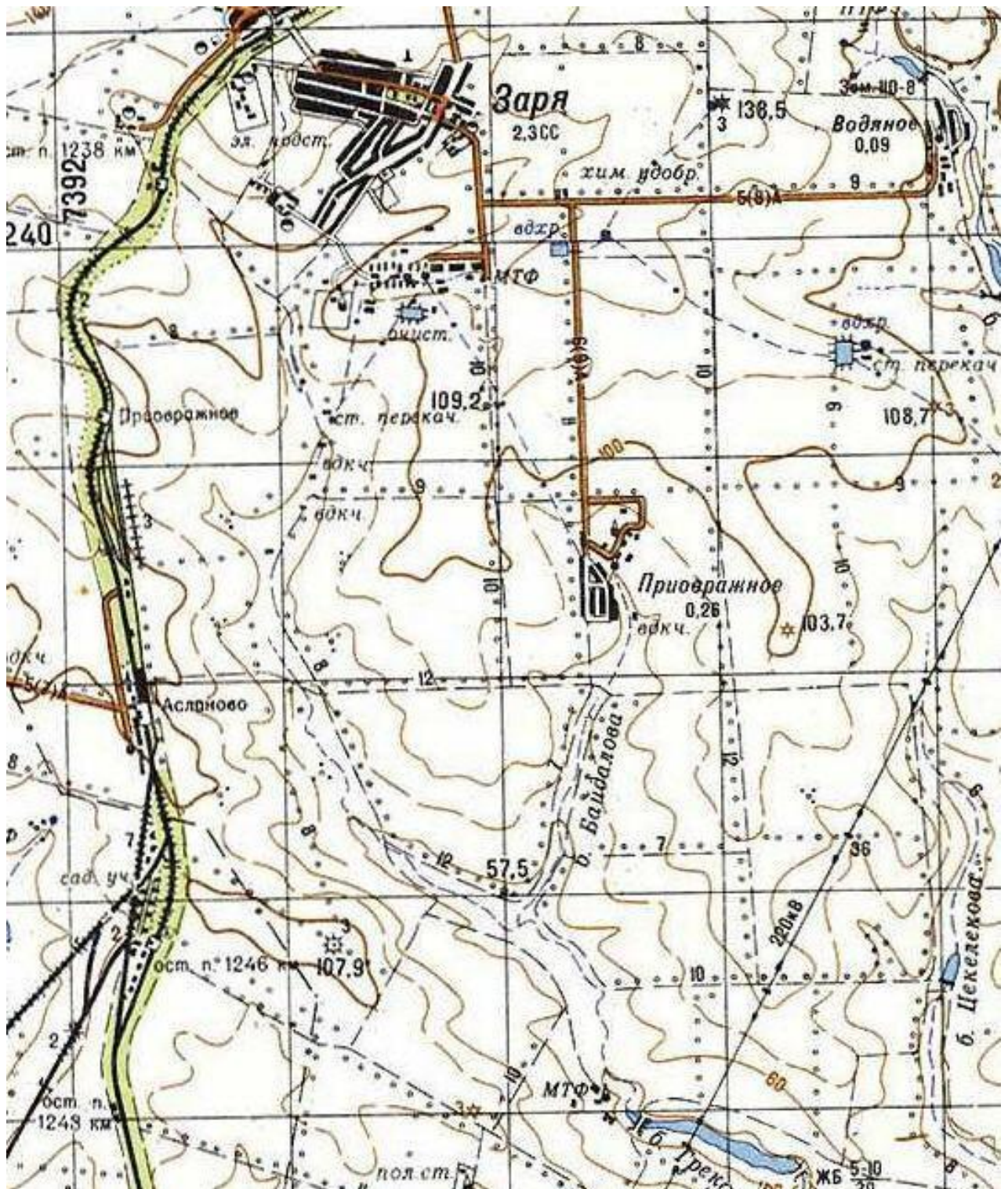


- ▼ К.4 Кременевка, пункт 4
- ▼ К.6 Кременевка, пункт 6
- границы распространения находок
- грабительские ямы

АЭ МГУ - 2010

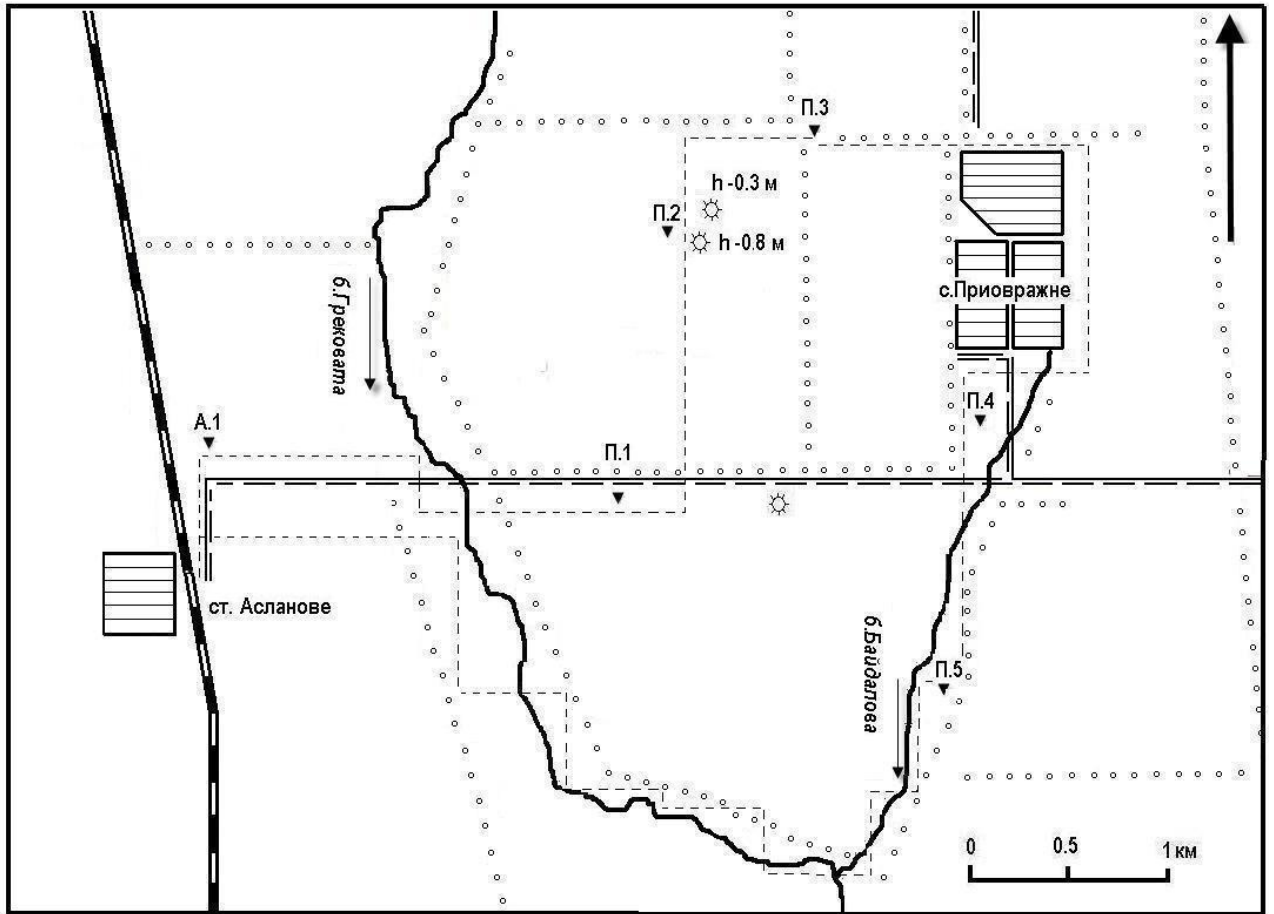
*Рис.5. Кременівка, пункти 4, 6.*





*Рис. 6. Карта розташування ст. Асланове Донецької залізниці і с. Приовражне Володарського району Донецької області.*





ст.Асланове (А) і с.Приовражне (П)

----- маршрут розвідок

▼ - пункти

☼ - курган

АЕ МДУ - 2010

Рис. 7. План-схема розташування пам'яток археології у ст. Асланове Донецької залізниці і с. Приовражне Володарського району Донецької області.

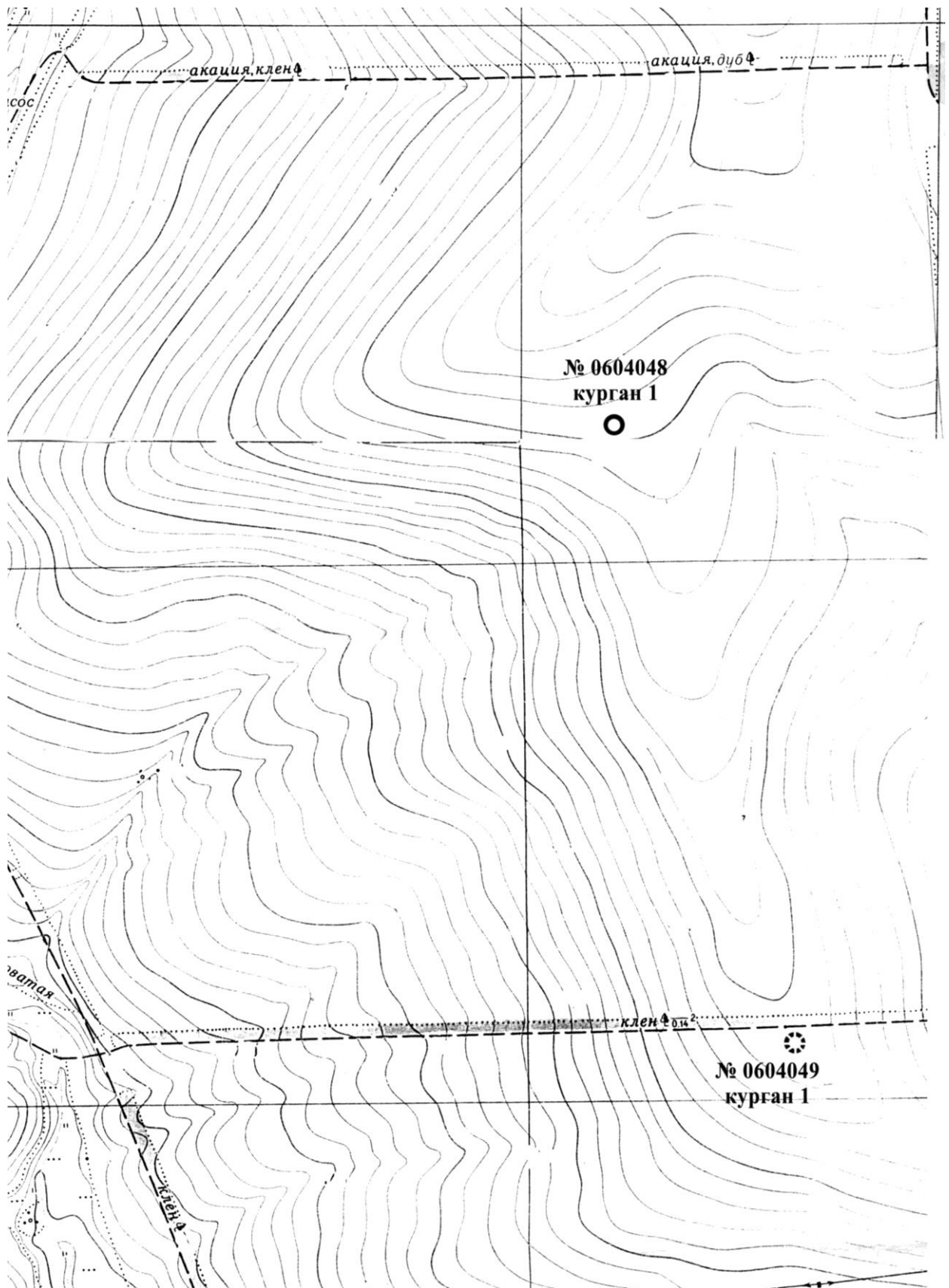


Рис. 8. Володарський район, Зорянська с/р, курган № 0604048.

М : 1 : 100 000.

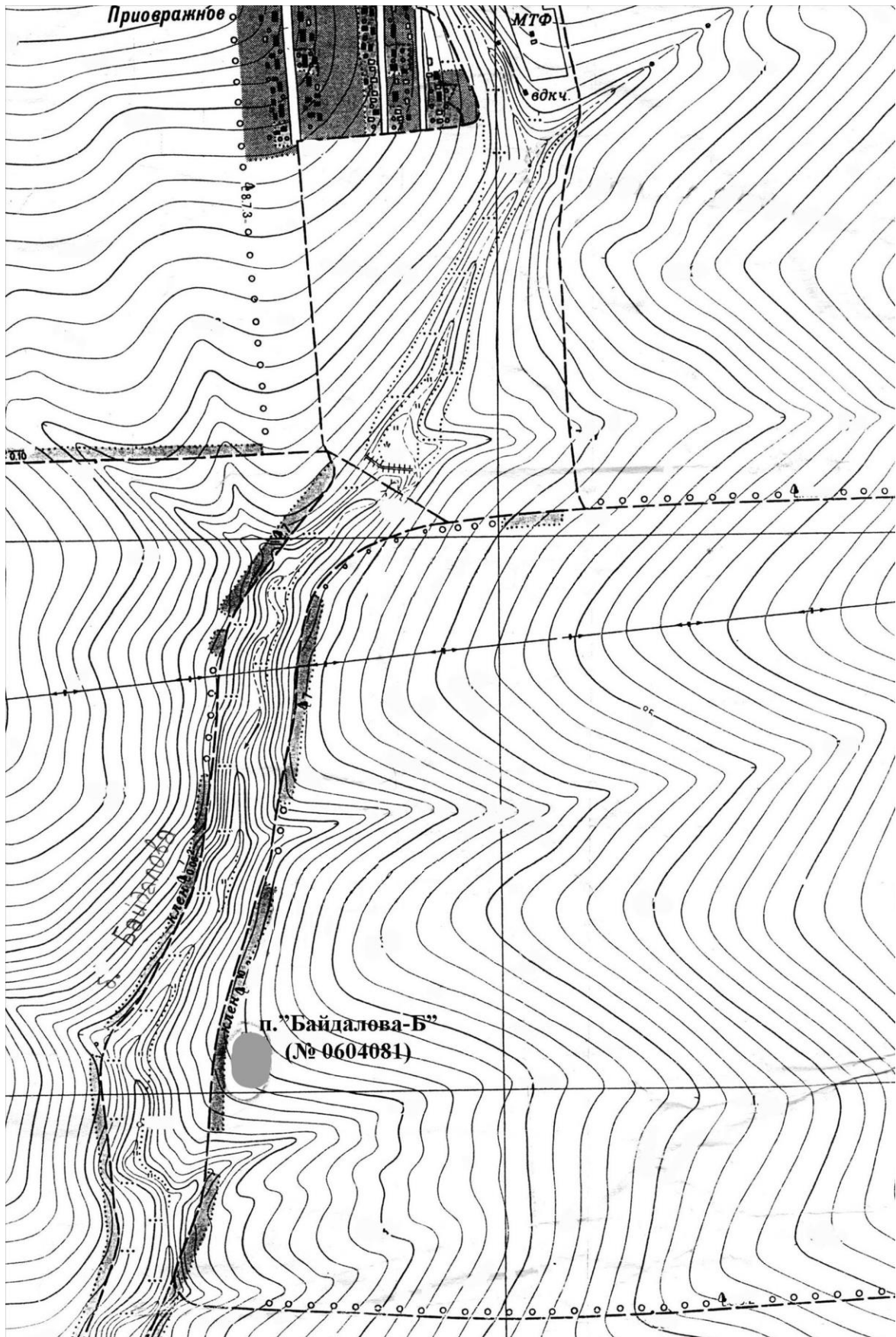


Рис. 9.. Володарський район, Зорянська с/р, пункт № 0604080. М : 1 : 100 000.

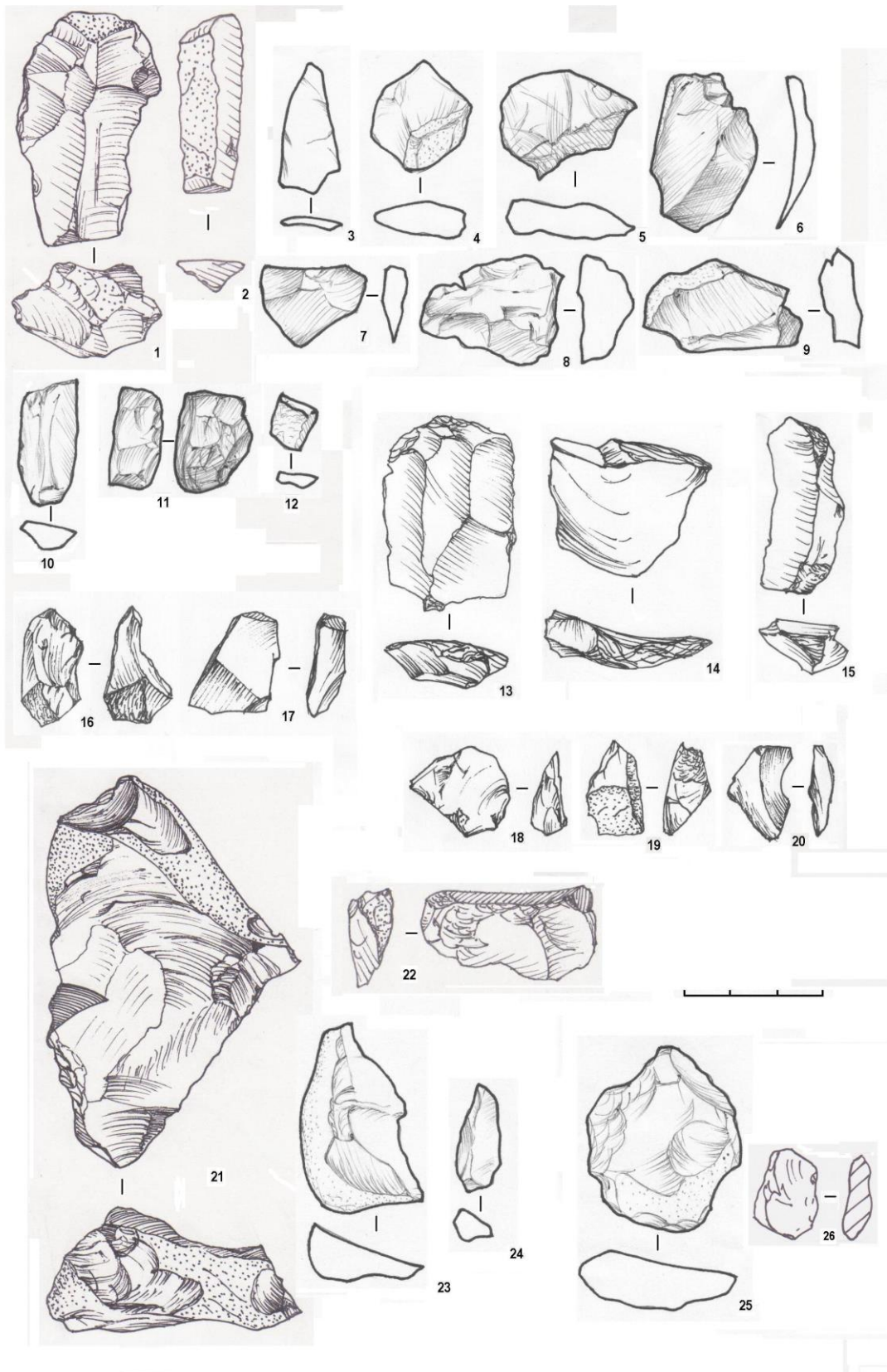


Рис. 10. Матеріали розвідок АЕ МДУ в Володарському районі у 2010 році. Кремень. 1, 2 - Кременівка, п. 1; 3-21 - Кременівка, п. 4, 22 - Кременівка, п. 5; 23, 24 - Кременівка, п. 6; 25 - Кременівка, п. 7; 26 - Приовражне, п. 4.



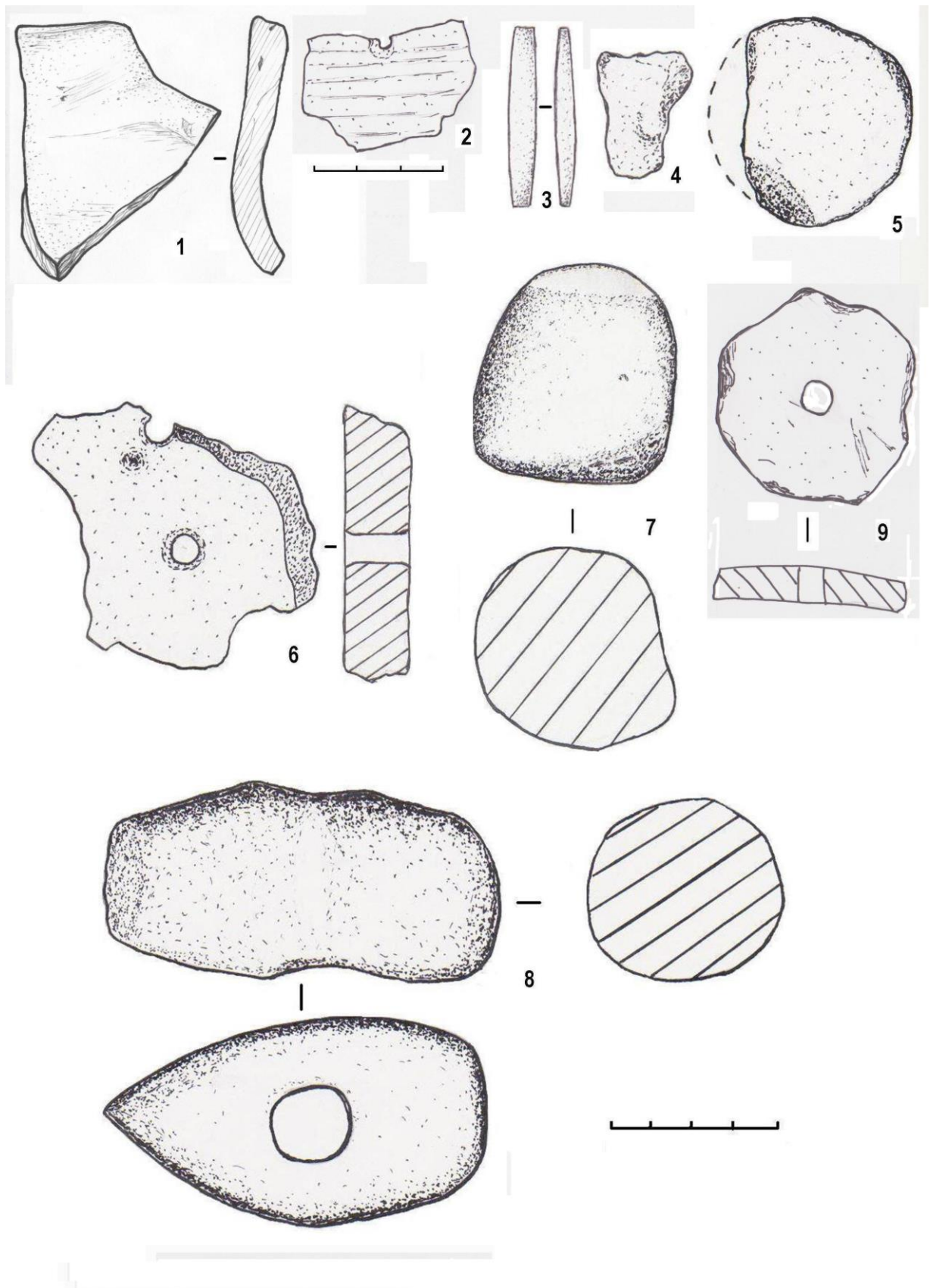


Рис.11. Матеріали розвідок АЕ МДУ в Володарському районі у 2010 році: 1,2 - Кременівка, пункт 2; 3-8 - Кременівка, пункт 4; 9 - Приовражне, пункт 5.

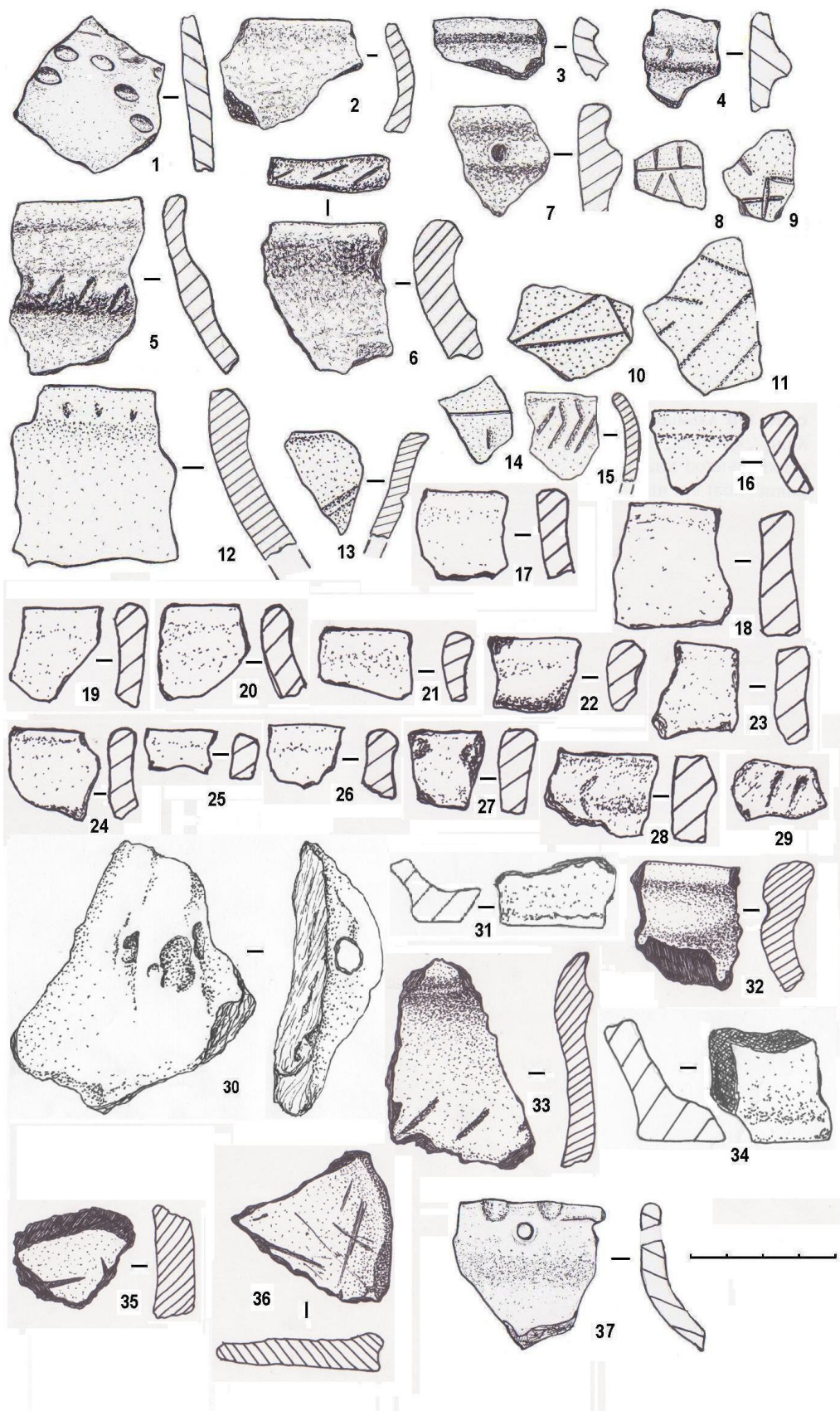


Рис.12. Матеріали розвідок АЕ МДУ в Володарському районі у 2010 році: 1-36 - Кременівка, пункт 4; 37 - Кременівка, пункт 6.



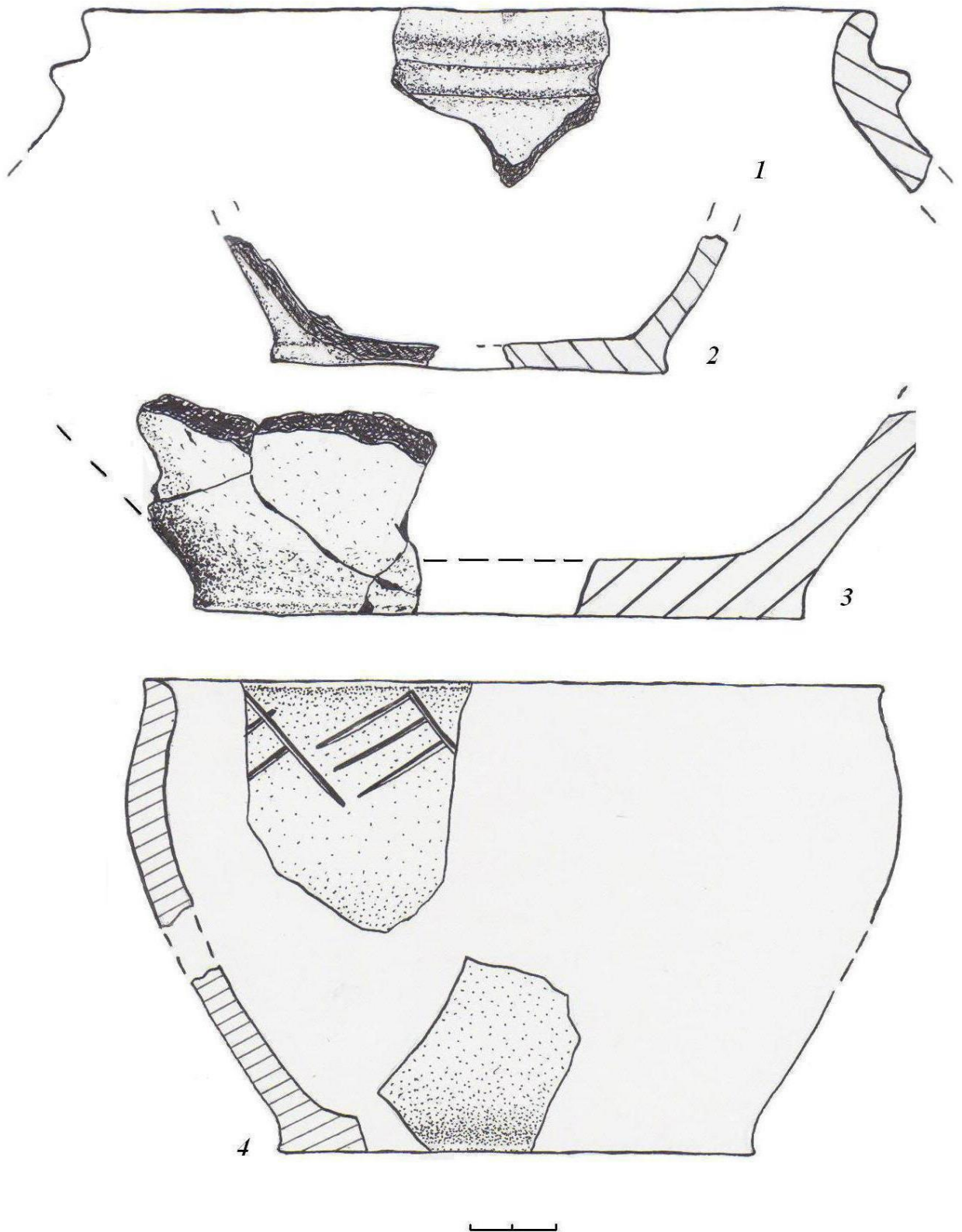
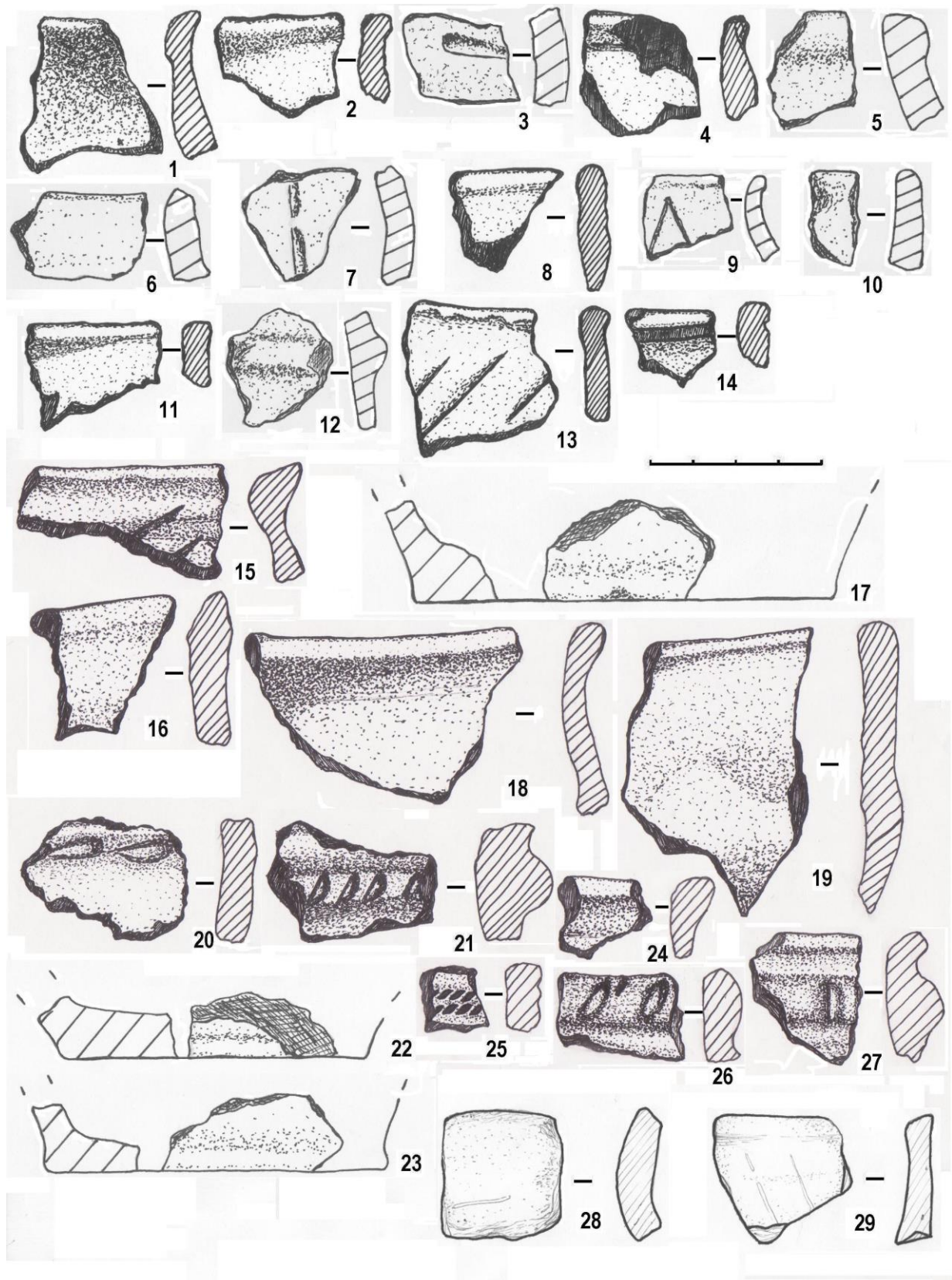
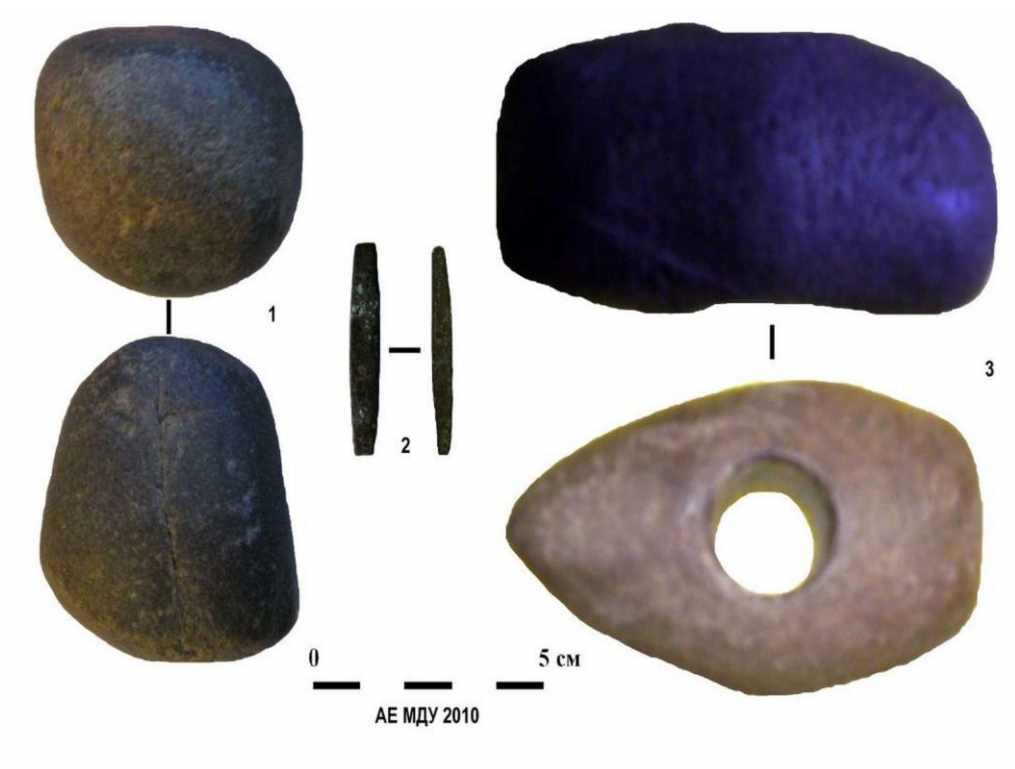


Рис.13. Матеріали розвідок АЕ МДУ в Володарському районі у 2010 році. Кременівка, пункт 4.



*Рис.14. Матеріали розвідок АЕ МДУ в Володарському районі у 2010 році. Кременівка, пункт 6.*

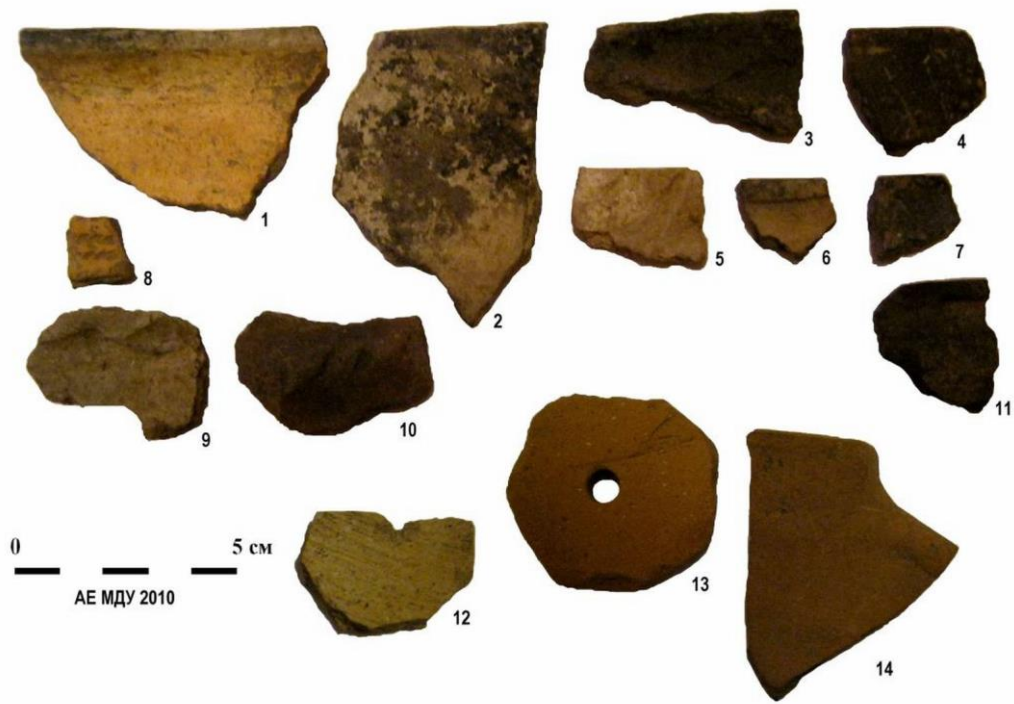




*Рис. 15. Матеріали розвідок АЕ МДУ в Володарському районі у 2010 році. Кременівка, пункт 4.*



*Рис.16. Матеріали розвідок АЕ МДУ в Володарському районі у 2010 році. Кременівка, пункт 4.*



*Рис. 17. Матеріали розвідок АЕ МДУ в Володарському районі у 2010 році. 1-11 – Кременівка, пункт 6, 12,14 – Кременівка, пункт 2, 13 – Приовражне, пункт 5.*



АЕ МДУ-2010  
6.Полкова, с. Кременівка, пункт 2, вид з півдня.

*Рис. 18. Кременівка, пункт 2.*





АЕ МДУ-2010  
б. Полкова, с. Кременівка, пункт 2, вид з півдня.

*Рис. 19. Кременівка, пункт 2.*



АЕ МДУ-2010  
б. Полкова. Вид з півдня (с. Кременівка, північна околиця).

*Рис.20. Балка Полкова.*





АЕ МДУ-2010  
б. Полкова. Вид з півдня (с. Кременівка, північна околиця).

*Рис.21. с. Кременівка, північна околиця.*



АЕ МДУ-2010  
б.Полкова, с. Кременівка, північна околиця, вид з півночі.

*Рис.22. Балка Полкова в середній течії.*





АЕ МДУ-2010  
б.Полкова, с. Кременівка, пункт 3, вид з півночі.

*Рис.23. Кременівка, пункт 3.*



АЕ МДУ-2010  
б.Полкова, с. Кременівка, пункт 4, вид з півночі.

*Рис.24. . Кременівка, пункт 4.*



АЕ МДУ-2010  
б.Полкова, с. Кременівка, пункт 4, вид з заходу.

*Рис.25. Кременівка, пункт 4.*



АЕ МДУ-2010  
б.Полкова, с. Кременівка, пункт 4, вид з півдня.

*Рис.26. Кременівка, пункт 4.*





АЕ МДУ-2010

б. Полкова, с. Кременівка, пункт 4.

*Рис.27. Кременівка, пункт 4.*



АЕ МДУ-2010

б. Полкова, с. Кременівка, пункт 4, вид з заходу.

*Рис.28. Кременівка, пункт 4.*





АЕ МДУ-2010  
б. Полкова, с. Кременівка, пункт 6, вид зі сходу.

*Рис.29. Кременівка, пункт 6.*



АЕ МДУ-2010  
б. Полкова, с. Кременівка, пункт 6, вид з півночі.

*Рис.30. Кременівка, пункт 6.*





АЕ МДУ-2010  
б.Полкова, с. Кременівка, пункт 6, вид з півночі.

*Рис.31. Кременівка, пункт 6.*



АЕ МДУ-2010  
б.Полкова, с. Кременівка, пункт 6, вид зі сходу.

*Рис.32. Кременівка, пункт 6.*

## **Перелік умовних скорочень**

АЕ МДУ – археологічна експедиція Маріупольського державного університету

ГУГК – Головне управління геодезії та картографії

ДОКМ – Донецький обласний краєзнавчий музей

GPS – Global Positioning System (супутникова система навігації)